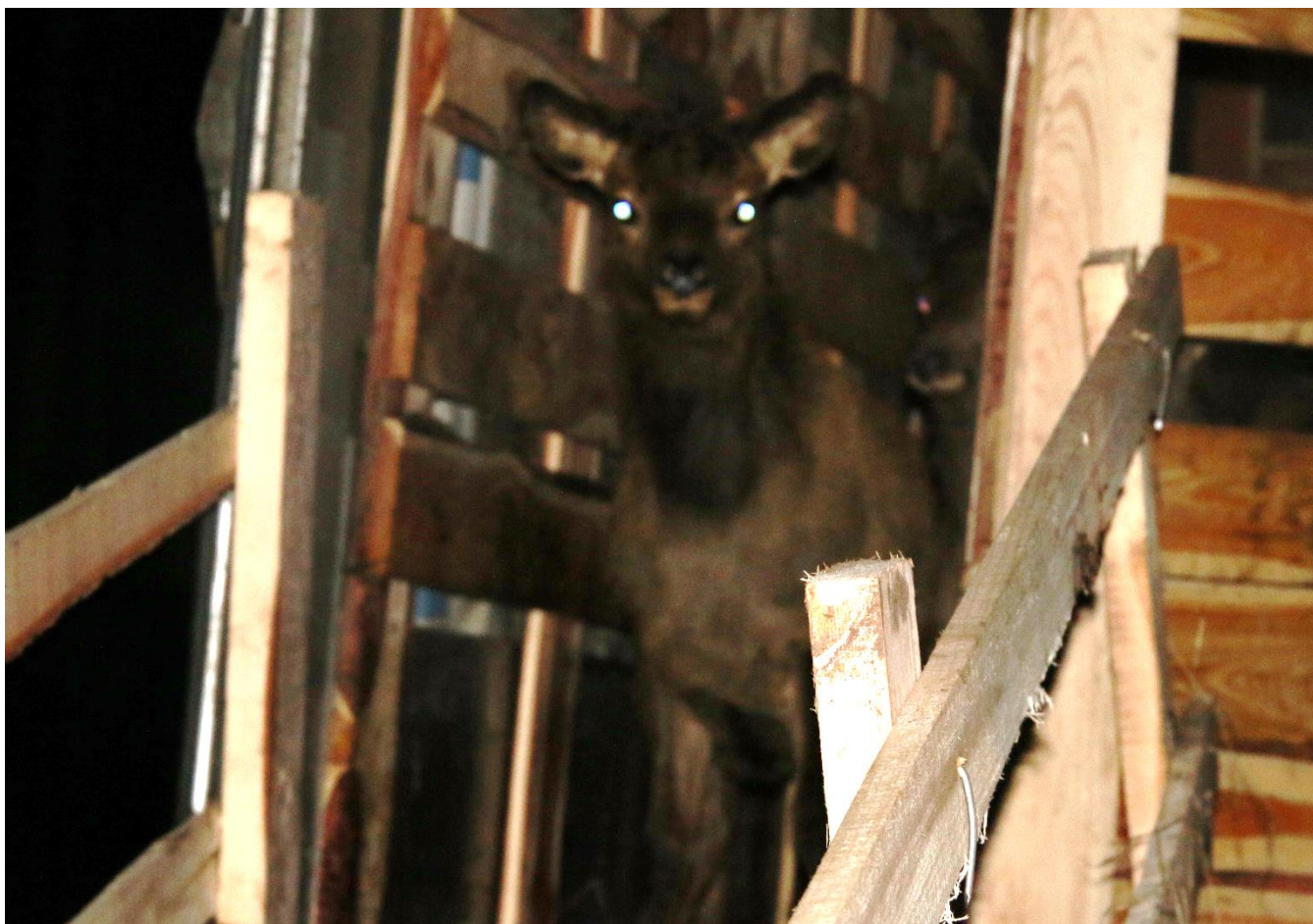




**Организация вольера для
содержания и разведения марала
и пятнистого оленя в полувольных
условиях в охотхозяйстве
«Воинское» ВОО-ОСО**

Организация вольера для содержания и разведения марала и пятнистого оленя в полувольных условиях в охотхозяйстве «Воинское» ВОО-ОСОО (Справка)

В соответствии с планом развития охотхозяйства «Воинское», ведущего свою деятельность на землях МО РФ в границах Одинцовского и Наро-Фоминского районов Московской области, у ООО «Ас-Инструмент» (Республика Алтай) закуплены и доставлены 70 голов маралов Алтае-Саянской породы (9 самцов и 61 самка) в возрасте от полугода до полутора лет и 2 лошади Орловской породы (для патрулирования вольера).





Доставка маралов



Доставка маралов

В течение 2018-2019 гг. проведены подготовительные мероприятия по созданию вольера полувольного содержания. В подготовительный период выполнено:

федеральным государственным бюджетным научным учреждением «Всероссийским НИИ охотничьего хозяйства и звероводства» разработан и утверждён проект организации вольера и внутрихозяйственное охотустройство;

отобранные по результатам проектирования угодья закреплены установленным ДИО МО РФ порядком в безвозмездное бессрочное пользование;

приказом директора ДИО МО РФ утверждена государственная экспертиза проекта освоения лесов;

с правительством Московской области заключено охотхозяйственное соглашение;

получено разрешение на строительство вольера и ввоз животных;

заключен договор с ООО «Ас-Инструмент» (Республика Алтай) о закупке и поставке 70 голов маралов Алтае-Саянской породы и 2 лошадей Орловской породы (для патрулирования вольера).

периметр вольера огорожен специальной сеткой «Кайзер» на площади 321,6 га (для содержания до 160 маралов). Возможность содержания данного количества животных обоснована комплексными научными изысканиями в течение 2018-2019 гг.;

В период с мая 2019 г. по настоящее время осуществлены следующие мероприятия:

В условиях болотистой местности построено и отсыпано грунтом и строительным боем 2,6 км лесных дорог от танковой испытательной трассы к вольеру, для прохода строительной техники, большегрузных автомобилей с животными и кормами;

**сооружен переход через лесную реку «Трасна»;
расширена и укреплена дамба водохранилища
Трасна;**

**оборудована площадка разворота для завоза
животных в периметр вольера;**

**оборудована траншея для прокладки силового
кабеля для электроснабжения объекта длиной 4 км;
прочищено 10 км лесных просек;**

**произведена опашка периметра для установки
сетки;**

**установлено 1640 шт. (6480 п.м.) опорных
промежуточных столбов;**

**установлено 8,2 км ограждения из специальной
сетки с фиксированным узлом по периметру
вольера;**

**оборудована площадка 2,5 км² для
строительства в перспективе охотбазы в лесном
массиве на берегу водоёма;**

**заготовлено 22 тонны зерна (при годовом
потреблении 40т.) и 45 тонн сена (годовое
потребление 60т.)**

ПРИКАЗ ДИРЕКТОРА ДЕПАРТАМЕНТА ИМУЩЕСТВЕННЫХ ОТНОШЕНИЙ МИНИСТЕРСТВА ОБОРОНЫ РОССИЙСКОЙ ФЕДЕРАЦИИ

«19» ноября 2017 г. № 3344
г. Москва

Об утверждении заключения государственной экспертизы проекта освоения лесов

В соответствии со статьей 89 Лесного кодекса Российской Федерации, приказом Федерального агентства лесного хозяйства от 29 февраля 2012 г. № 69 «Об утверждении состава проекта освоения лесов и порядка его разработки», приказом Министерства природных ресурсов и экологии Российской Федерации от 26 сентября 2016 г. № 496 «Об утверждении порядка государственной экспертизы проекта освоения лесов», приказом Министерства обороны Российской Федерации от 25 февраля 2014 г. № 110 «Об утверждении Положения о Департаменте имущества Министерства обороны Российской Федерации», приказом директора Департамента имущества Министерства обороны Российской Федерации от 16 октября 2017 г. № 2867 «О создании Комиссии Министерства обороны Российской Федерации по проведению государственной экспертизы проектов освоения лесов» и на основании заявления председателя совета Военно-охотничьего общества-общероссийской спортивной организации С.Хорошилова от 17 октября 2017 г. № Уп/249

ПРИКАЗЫВАЮ:

Утвердить прилагаемое заключение государственной экспертизы освоения лесов для осуществления видов деятельности в сфере хозяйства на лесном участке, переданном в безвозмездное пользование охотничьему обществу – общероссийской спортивной организации по договору безвозмездного пользования частью территории охотхозяйственной деятельности № 141/З/БСТЗ

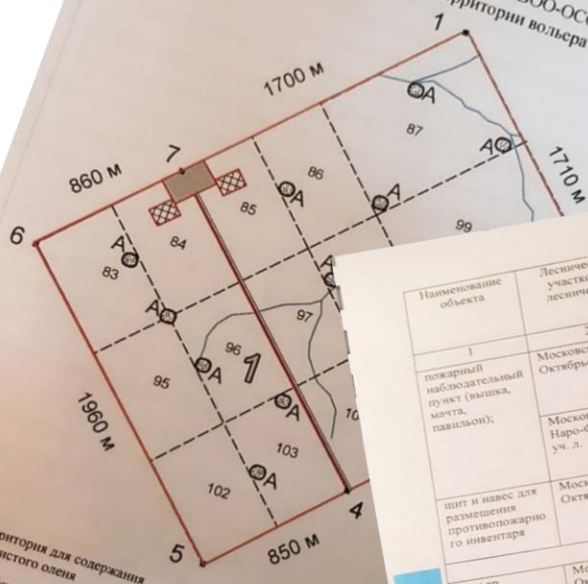
ФЕДЕРАЛЬНОЕ ГОСУДАРСТВЕННОЕ БЮДЖЕТНОЕ НАУЧНОЕ УЧРЕЖДЕНИЕ
ВСЕРОССИЙСКИЙ НАУЧНО-ИССЛЕДОВАТЕЛЬСКИЙ ИНСТИТУТ
ОХОТНИЧЬЕГО ХОЗЯЙСТВА И ЗВЕРОВОДСТВА
имени профессора Б.М. Житкова
ФГБНУ ВНИИОЗ
Московский филиал ФГБНУ ВНИИОЗ

Утверждаю
Директор МФ ФГБНУ ВНИИОЗ
им. проф. Б.М. Житкова
А.В. Максимук
2019 г.



Проект
устройства вольера
для содержания пятнистого оленя,
в условиях
лесной среде обитания
ООО «ВОО-ОСОО»

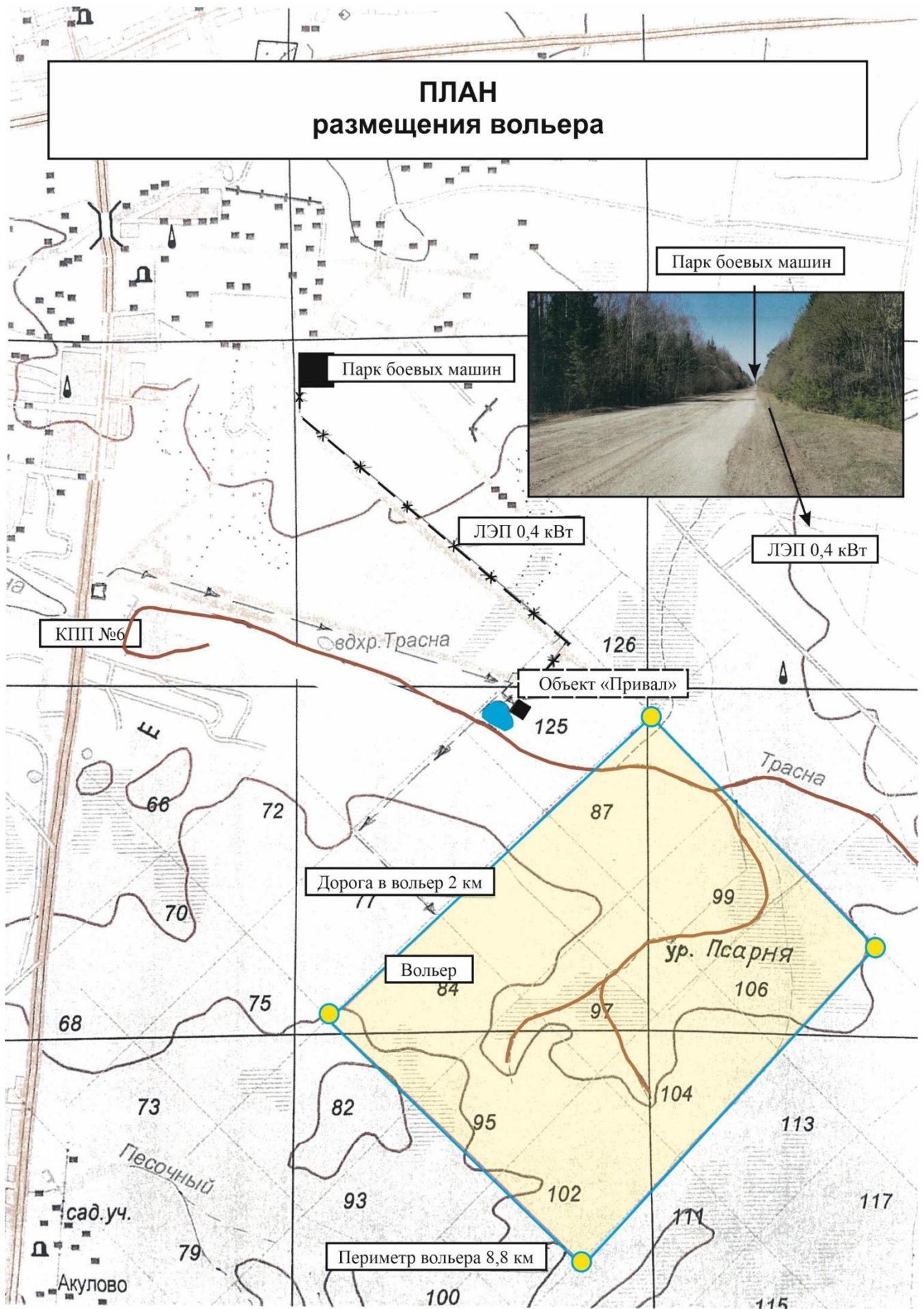
Охотничье угодье "Воинское" ВОО-ОСОО План организации территории вольера



Наименование объекта	Лесничество, участок лесничество	№ квартала	№ выдела	Площадь объекта, га	Протяженность объекта, км	Характеристика объекта	Проект иррегулярные мероприятия	Год проведения
1	Московское л., Октябрьское уч. д.	3	4	0,01	-	деревянный	Строительство, и эксплуатация	2017-2026г.
пожарный наблюдательный пункт (вышка, мачта, павильон);	Московское л., Наро-Фоминское уч. д.	171	12	0,01	-	деревянный	Строительство, и эксплуатация	2017-2026г.
шпнт и навес для размещения противопожарного инвентаря	Московское л., Октябрьское уч. д.	66	2	0,01	-	деревянный	Строительство, и эксплуатация	2017-2026г.
Охотничья инфраструктура								
Вольер	Московское л., Октябрьское уч. д.	85, 86, 87, 97, 98, 99, 104, 105, 106, 112, 113, 114	целиком	336,6518	-	деревянная ограда	обустройство	2017-2026г.
Вольер (станция испытания охотничьих собак, пригравочная станция)	Московское л., Октябрьское уч. д.	65	4, 6, 9, 10	5,0	-	деревянная ограда	обустройство	2017-2026г.
Дом рыбака	Московское л., Октябрьское уч. д.	125	12	0,3	-	деревянный	обустройство	2017-2026г.
Охотничья база	Московское л., Октябрьское уч. д.	127	72	0,5	-	временные постройки	строительство	2017-2026г.

Правоустанавливающие документы

ПЛАН размещения вольера





Подготовка к отсыпке дороги



Подготовка к отсыпке дороги



Отсыпка лесных дорог



Устройство дорог (после отсыпки)



Устройство дорог (после отсыпки)



**Водохранилище Трасна, перспективная база
в конце**



**Место под перспективную базу на берегу
водоёма. Глубина 5 м.**



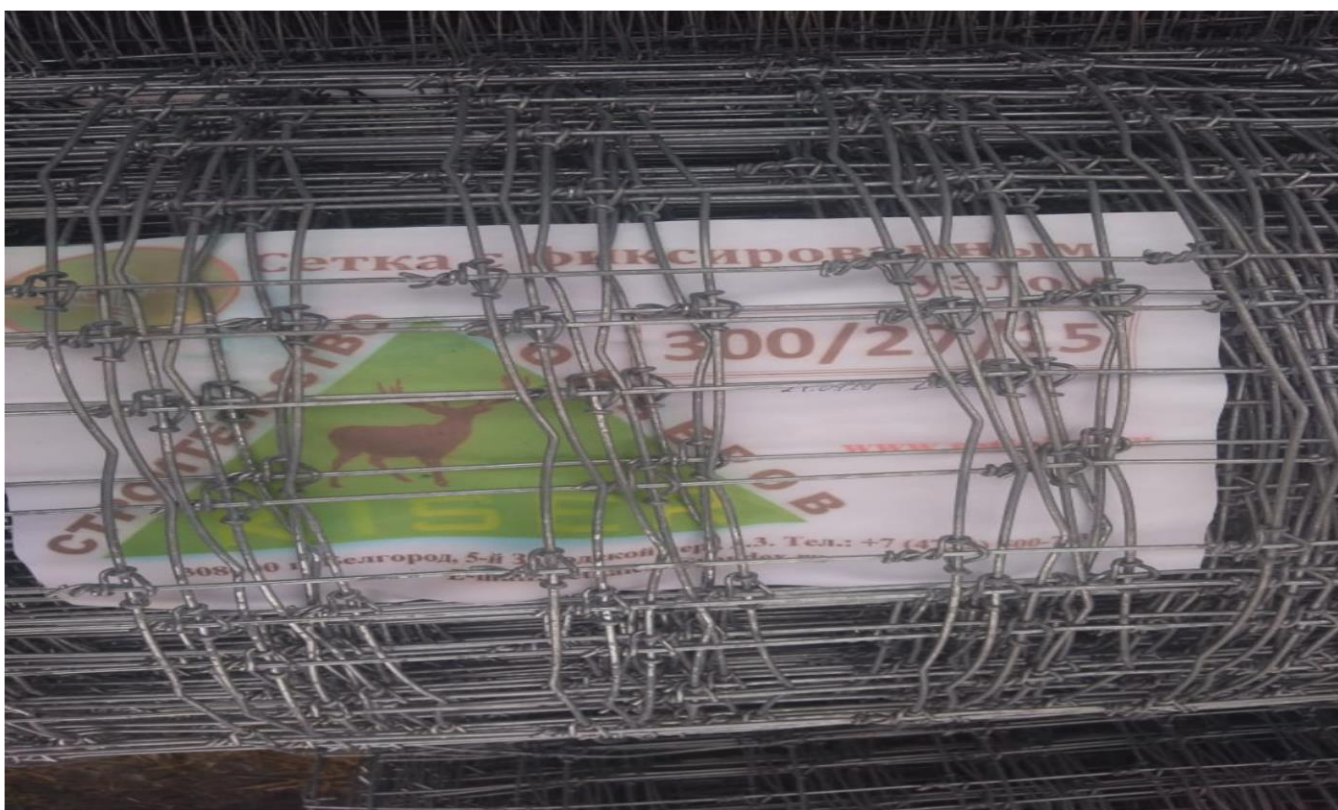
Площадка под перспективную базу



**Площадка под перспективную базу
(после отсыпки)**



Эскизное решение по перспективной базе



Доставка ограждения



**Доставка промежуточных стоек для
монтажа ограждения**



Опорные столбы



**Установка опорных
и промежуточных столбов**



**Установка опорных
и промежуточных столбов**



Установка специальной сетки "Кайзер"



Заготовка кормов

Ближайшие задачи:

**организация комплексной охраны;
устройство хранилищ для кормов
(зернохранилище, сеновал)
продолжение заготовки кормов;
обустройство кормушек;
возведение наблюдательно-стрелковых вышек;
при наличии финансирования:
укладка силового кабеля;
строительство базы;
наращивание вольера под содержание
благородных оленей.**

Мараловодство: особенности отрасли и разведение животных



Мараловодство развивается уже более века, став одним из самых интересных направлений в отечественном животноводстве. Олени-маралы являются источником очень полезного мяса и совсем неплохих шкур, но ценят животных вовсе не за это. Главный продукт, ради которого разводят маралов — это особо ценные рога-панты. Сегодня пантовое мараловодство считается одним из самых перспективных направлений в сельскохозяйственной отрасли Алтая.

Кто такие маралы?

Долгое время маралы считались самостоятельным видом из рода оленей, однако в середине XX века систематика этих животных была сформирована окончательно, и с тех пор маралов классифицируют как подвид (популяция) благородного оленя.

Среди всех разновидностей своего вида олени-маралы отличаются самыми крупными размерами. Масса взрослых самцов доходит до 400 кг при длине тела до 260 см и росте около 170 см. Максимальные размеры рогов, которые являются ценным продуктом мараловодства (у взрослого марала достигают длины до 120 см, с 5-6-ю отростками по 25-30 см, и весят до 10-12 кг). Самки маралов не имеют рогов и в целом мельче самцов на 20%. Зимой шерсть животных имеет серо-бурый окрас, летом — рыжеватый или буро-коричневый.



Маралы — классические травоядные животные, которые, однако, живут не стадами, а поодиночке. Лишь на время спаривания и произведения потомства они формируют семьи в составе одного самца и 2-3 (редко до пяти) самок.

Мараловодческое хозяйство

Поскольку маралы — это по сути дикие животные, которых условно приручили лишь около ста лет назад, им не требуются столь тепличные условия как тем же КРС или лошадям. Оленей можно круглый год держать под открытым небом на всё тех же горных пастбищах без необходимости возводить даже легкие укрытия. В зависимости от скорости восстановления пастбища на один квадратный километр должно приходиться до 50 оленей.

Основные стартовые расходы при организации фермы составят:

- регистрационные процедуры;**
- покупка начального поголовья (в среднем 85 тыс. рублей за животное);**
- аренда пастбища;**
- покупка сетки для ограждения пастбища.**



Текущие расходы будут связаны с вакцинацией животных, заготовкой сена подкорма зимой, организацией обрезки рогов. Разумеется, придется платить и персоналу, который будет выполнять эти работы.

Как правило, разведение маралов проводится в полудиких условиях. Для этого на территории огораживается площадь в зависимости от количества закупленного молодняка. Эта территория делится на секции, так как рекомендуется молодых самцов держать отдельно от самок, совмещая их на короткий период на время случки. Так фермер может контролировать количество маралов в стаде, а также распределять оленей в зависимости от их возраста.



Чем кормить

Разведение оленей – сложный процесс. Ведь животных необходимо правильно кормить. В основном их рацион состоит из древесных растений, сельскохозяйственных бобовых и злаковых культур.

Как кормить оленей?

В их рационе должны присутствовать: Листья и кора ольхи, клена, осины, рябины, березы, граба, ели, сосны, дуба. Разнообразные ягоды: голубика, клюква, брусника, черника. Грибы, лишайники.



Как рассчитать рацион

Рацион оленей зависит от времени года. Так, в весенний период питание животных должно включать: 19 % кустарников; 48 % травы; 30 % деревьев; 3 % ягод. Летом рацион состоит из: травы – 42 %; кустарников – 17 %; деревьев – 28 %; грибов и разнообразных плодов – 13 %. В осенний период питание включает: кустарники – 40 %; травы – 22 %; деревья – 25 %; плоды, грибы – 13 %. Зимой рацион оленей состоит из: деревьев – 50 %; любых питательных продуктов – 50 %.

Взрослый марал потребляет за сутки от 12 до 25 килограмм кормов, зимой 12-18 килограмм.

Пастбища для оленей должно быть разделено на две части: участок для выпаса и участок для заготовки кормов. На первых обязательно должна быть чистая проточная вода и соль, для лизания, что они делают с большим удовольствием.



Размножение и продолжительность жизни

Марал относится к такому типу живых существ, которые созревают, чтобы иметь потомство, достаточно поздно. Способность к спариванию они получают в возрасте два года и более.

Гон маралов начинается в конце августа — начале сентября и продолжается 1—1,5 месяца. Течка у маралух длится 1—2 суток и при отсутствии оплодотворения повторяется через 15—20 дней. Стельность длится 242—248 дней, т. е. 8—8,5 месяцев. Отелы начинаются в мае и заканчиваются в июне. Масса мараленка при рождении 12—14 кг. Маралята рождаются пятнистыми. Они несколько дней лежат, а потом начинают следовать за матерью.

Половое созревание наступает в возрасте 15—16 месяцев. Диплоидный набор хромосом у марала — 68. Продолжительность жизни маралов до 20 лет.



Мараловодство и продукты мараловодства

Маралы очень давно обратили на себя внимание людей. Животные испокон веков были объектом охоты. Причем интерес представляли не только и не столько мясо и шкуры, сколько кровь и рога, широко применявшиеся в народной медицине. Кроме того, в доиндустриальную эру из рогов делали оружие, сельскохозяйственный инструмент и предметы быта.

Когда во второй половине XIX века спрос на рога маралов превысил возможности их добычи путем охоты, на Алтае начало развиваться пантовое мараловодство. Однако основным рынком сбыта данной продукции является не сам Алтай, где она также пользуется спросом, а гораздо более емкий рынок Китая, Кореи, Юго-Восточной Азии и США (многочисленная азиатская диаспора).



Благородные переселенцы

Маралов перевозят в комфортабельных автоскотовозах, которые оснащены системами кормления, поения и навозоудаления, что обеспечивает крайне низкий процент травматизма и отхода животных при их перевозке на дальние расстояния.



Во время перевозки останавливаются чтобы покормить животных. В дороге их кормят только сеном и водой. На это дело уходит минимум три часа.



Вместимость 2-х ярусного кузова – до 75 голов, стоимость перевозки около 500 тыс.руб.

